



# stone

30 PROJECTS

PRISME  
EDITIONS



SUSTAINABLE  
ARCHITECTURE

stone 18  
stone  
and  
sky

BELGIAN BLUESTONE





EN

### STONE AND SKY

The house sits on the edge of the forest de Soignes. The architects have given the building a relatively closed and protected frontage on the street side, and an opened frontage to the back of the house, giving onto the garden and the wooded landscape. The views across the landscape steered the entire organisation of the interior scenography. Outside, large 120 x 60 cm slabs make up the facing of the frontages. They are treated in an abstract formal grammar that plays with lines, masses, contrasting solid and empty surfaces. The colour of the cladding is very soft and seems to blend into the grey sky of Brabant, growing darker under the rain and become lighter under the sunlight. Terraces and a garden design using the same 40 x 100 cm stone in an *Agrippa* finish and 40 x 80 cm bluestone slabs for the garage ramp form the surroundings. Three ways to make the same stone stand out in accord with its natural setting.

FR

### LA PIERRE ET LE CIEL

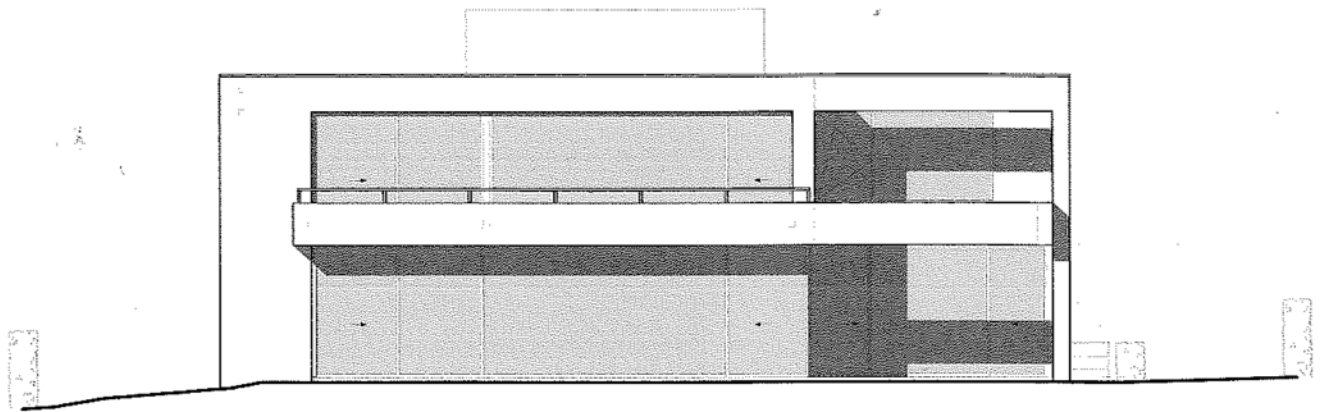
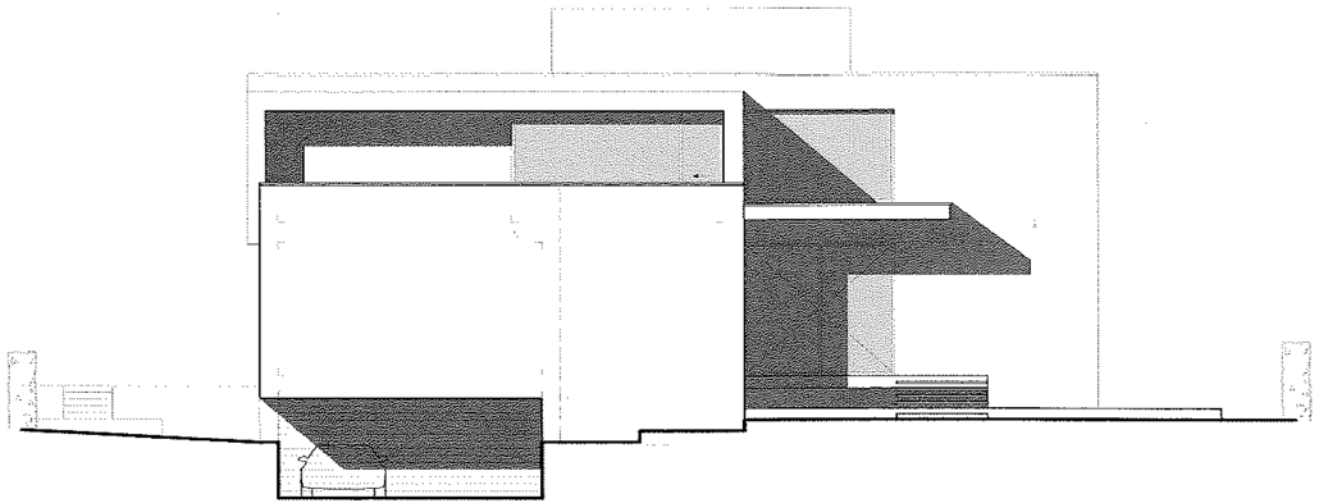
La maison se situe à l'orée de la forêt de Soignes. Les architectes lui ont donné une façade relativement fermée et protégée, côté rue, et plus ouverte à l'arrière, sur le jardin et l'environnement boisé. Les vues sur le paysage ont guidé toute l'organisation de la scénographie intérieure. Extérieurement, de grandes pierres de 120 x 60 cm forment le parement des façades, traitées dans une grammaire formelle abstraite, mettant en jeu des lignes, des masses, des contrastes de pleins et de vides. La couleur de ce revêtement en finition meulé est très douce et semble se fondre dans le ciel gris du Brabant. Il fonce sous la pluie, s'éclaircit au soleil, varie agréablement. Des terrasses et un aménagement de jardin de la même pierre en finition *agrippa* de 40 x 100 cm et une croûte de pierre bleue de 40 x 80 cm pour la rampe de garage forment les abords. Trois manières de faire chanter la même pierre pour l'accorder à son environnement naturel.

NL

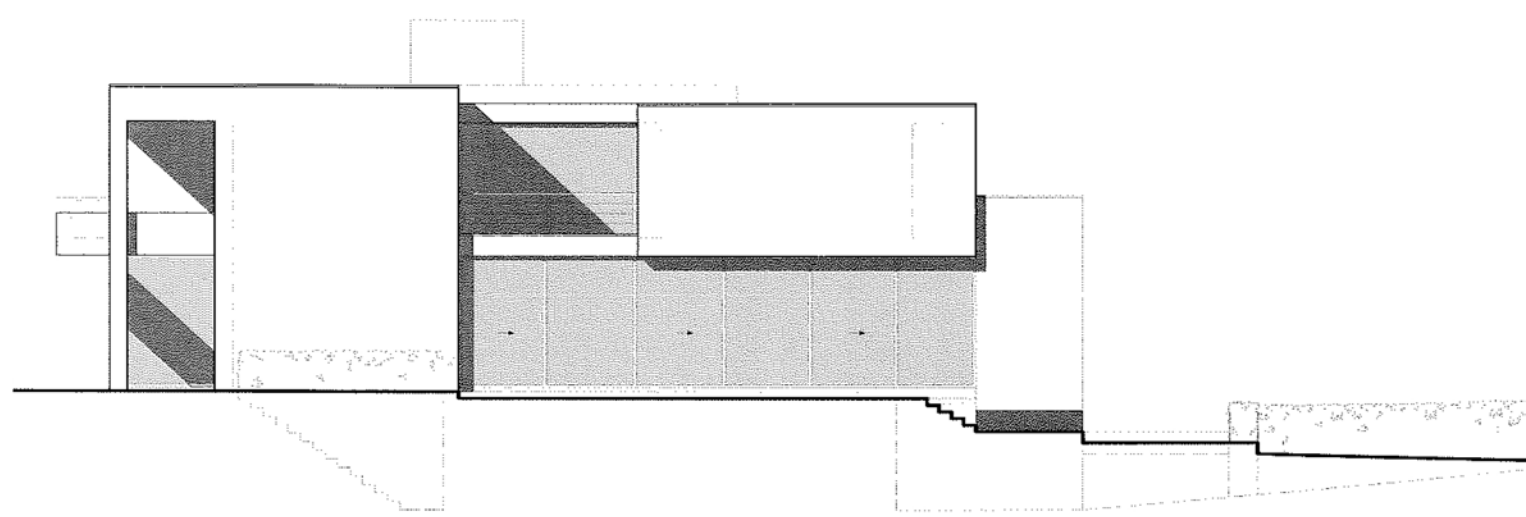
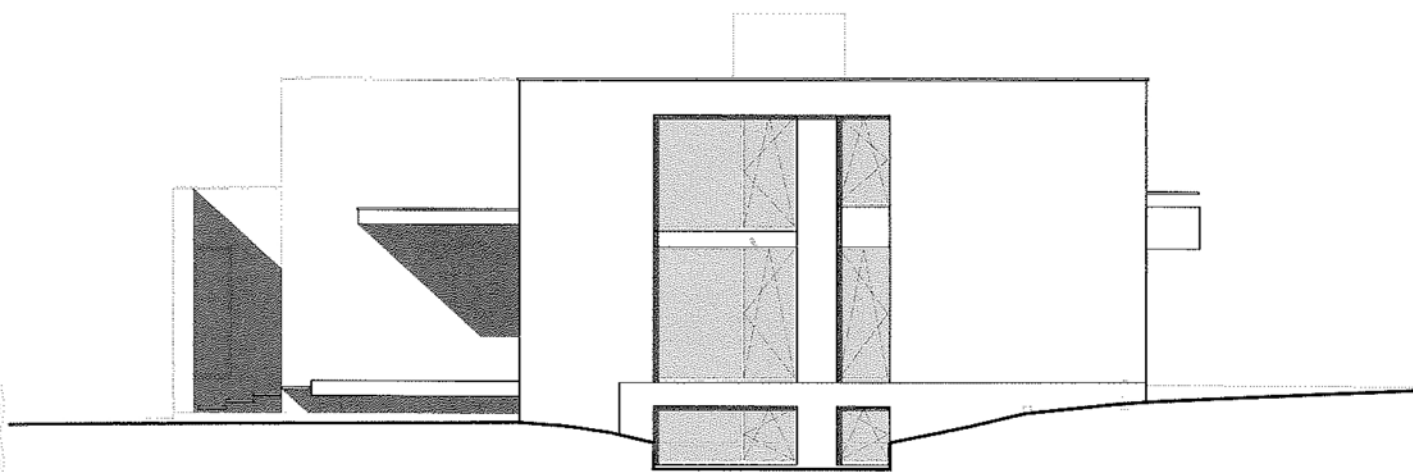
### STEEN EN LUCHT

Het huis ligt aan de zoom van het Zoniënwoud. De architecten hebben het aan de straatkant een vrij gesloten, beschutte gevel gegeven, met achteraan meer openheid op de tuin en het bos. Heel de organisatie van het interieur vertrekt van het uitzicht op het landschap. Buiten vormen grote stenen van 120 x 160 cm het parement van de gevels, in een abstracte vormelijke grammatica die met lijnen, massa's en contrasten tussen open en gesloten speelt. De kleur van deze bekleding met geslepen afwerking is heel zacht en lijkt op te gaan in de grijze Brabantse hemel. In de regen wordt ze donker, in de zon licht: een aangename variatie. Terrassen en een tuinaanleg met dezelfde steen met *Agrippa*-afwerking van 40 x 100 cm en korstplaat van blauwe steen van 40 x 80 cm voor de garagehelling omkaderen het geheel. Drie manieren om eenzelfde steensoort tot leven te brengen en in zijn natuurlijke omgeving te doen passen.





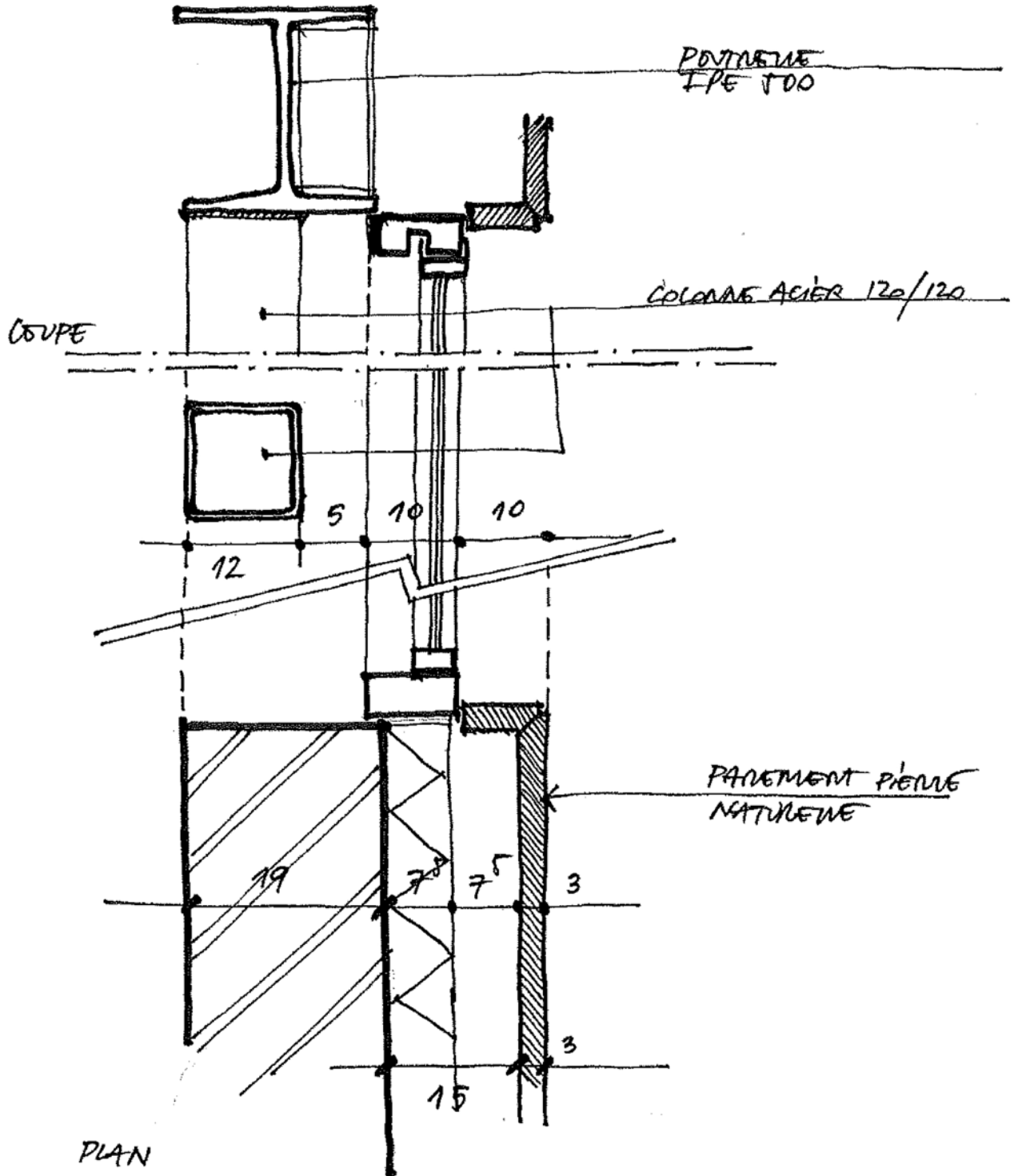
NORTH FRONTAGE – SOUTH FRONTAGE  
FAÇADE NORD – FAÇADE SUD  
NOORDELIJKE GEVEL – ZUIDELIJKE GEVEL



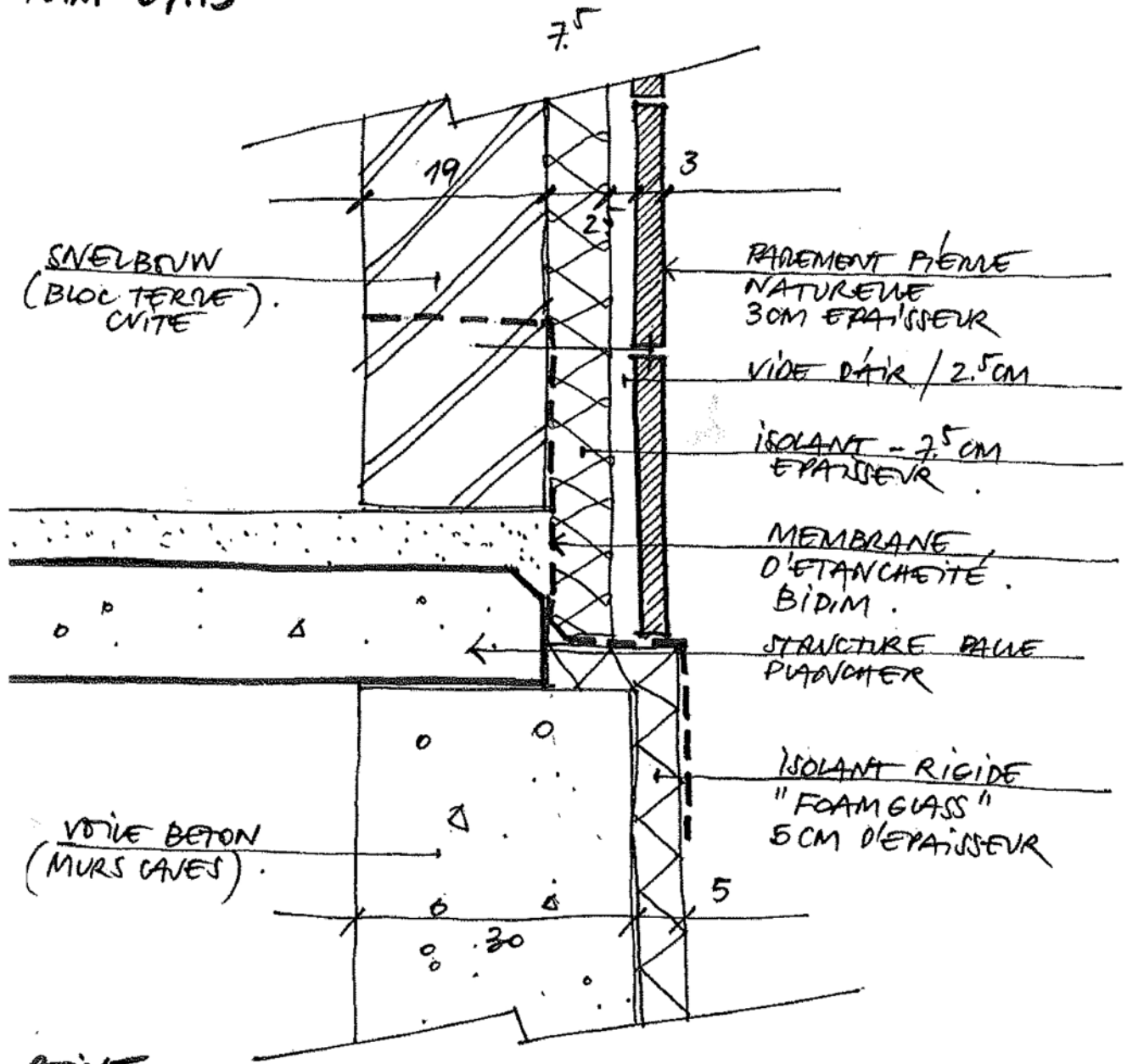
WEST FRONTAGE – EAST FRONTAGE  
FAÇADE OUEST – FAÇADE EST  
WESTELIJKE GEVEL – OOSTELIJKE GEVEL

# POINT 11.16

IMPLANTATION COLONNET ACIER ROCHA / CHASSIS



POINT 04.13



POINT 04.12

